

Manuel d'instruction du Smartmétalpod

Merci pour l'achat de cet outil. Il vous donnera un bon service si vous suivez ces instructions simples, en voici l'organisation:

- Clause de non responsabilité
- Le plus important: Être prudent
- Pièces incluses et outils nécessaires
- Comment construire le trépied
- Truc et astuces d'utilisation
- Soin et entretien.
- Garantie

Clause de non responsabilité

L'idée derrière "Le smartmétalpod" est de produire un trépied de levage peu dispendieux et très fort. Conséquemment, le smartmétalpod n'est pas certifié d'aucune manière. Même si l'outil est garanti contre les bris, le fabricant ou le vendeur de cet outil ne peut en aucun cas être tenu responsable pour quelque accident ou dommage à la propriété que ce soit par l'utilisation de cet outil. En achetant cet outil, l'acheteur accepte ces termes.

Le plus important: Être prudent

- Même si l'outil est vérifié pour les arrêtes tranchantes et les copeaux de métal, il est toujours possible qu'il en reste; Soyez vigilant
- Ce trépied n'est pas approuvé pour des opérations de sauvetage, ne pas l'utiliser pour soulever des personnes et ne vous tenez pas en dessous d'une charge.
- Le poids maximum à soulever est 1000 kilos (2200 livres).
- Lorsque le trépied est érigé à partir du sol, les pieds seront très rapprochés les uns des autres, ceci crée une position instable assurez vous qu'il n'y ait personne autour de vous au cas ou vous perdriez le contrôle. Une instabilité semblable peut se produire lors des déplacements si les pas sont trop espacés.

Pièces incluses et outils nécessaires

Le smartmétalpod fait partie de la famille des "outils différents" ces outils portent ce nom puisqu'ils sont incomplet, des pièces doivent être achetées localement pour pouvoir s'en servir. Le smartmétalpod vient avec ces pièces spéciales:

- La tête avec avec l'anneau à visser; Maintient les pattes et sert à lever la charge.
- Les tiges et les barrures en "R"; Servent à maintenir les pattes à la tête.

- Les pieds; Empêchent les pattes de pénétrer dans un sol mou.

Ces pièces doivent être achetées localement:

- Des tubes en métal carré de 2" X 2"; La longueur dépend de l'utilisation. Si c'est pour travailler dans les bois, 8 pieds est assez, si c'est pour charger une camionnette, 12 pieds est minimum, l'épaisseur peut être de .100" à .125".

Boulons; 3/8" X 4" ceux-ci maintiennent les pieds aux pattes.

Comment construire le trépied.

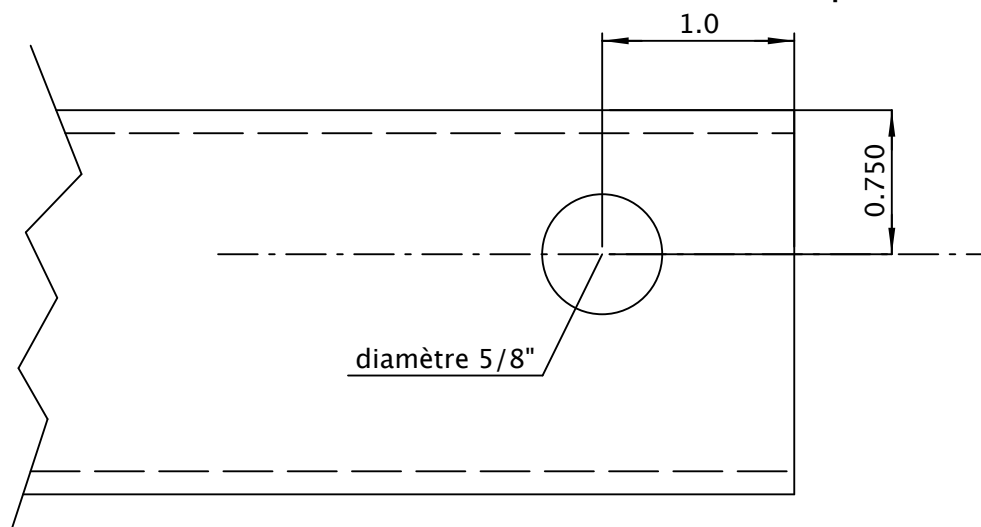
La plus grande difficulté avec la construction du smartmétalpod est de percer 6 trous de 5/8". Ces trous sont localisés à 3/4" du bord et à 1" du bout. Marquez l'emplacement avec un poinçon puis pré-percer avec une mèche de petit diamètre ensuite finir avec la mèche de 5/8".

Pour les pieds, bloquez un pied en place avec une serre en "C" et servez vous des trous dans les pieds comme guide avec une mèche de 3/8".

Une fois ces trous complétés, le trépied peut être assemblé.

Localisation du trou de 5/8"

Materiel: Tube de 2" carré de .100" to .125" d'épais



Trucs pour l'utilisation.

Cet outil est conçu afin d'être démantelé facilement, par l'utilisation des barrures en "R", pour le transport. Les tiges qui retiennent les pattes sont enlevées en tirant sur la poignée. Le principal problème avec cet outil est l'érection, surtout lorsque les pattes sont longues. Voici quelques conseils; Autant que possible l'ériger sur un terrain plat. Mettre les pieds ensemble et avec de l'aide lever la tête puis pousser sur les pattes jusqu'à ce qu'elle soient presque verticales. À ce point il faut faire très attention car le trépied sera très instable, maintenant écarter une patte lentement puis une autre, le trépied deviendra de plus en plus stable. Une fois le trépied stabilisé, il est facile de le déplacer d'un endroit à

un autre en déplaçant une patte après une autre tout en gardant le trépied stable. Éviter de faire de trop grand pas puisqu'il est possible de déstabiliser le trépied de cette façon. Pour le mettre à terre faire les mêmes étapes mais en sens inverse. Lorsque les pattes sont très longues, il peut aider de monter sur un objet comme une boîte de camionnette pour l'érection.

Il est cependant très facile d'attacher le palan: Écartez les pattes jusqu'à ce que l'anneau soit accessible avec un escabeau. SOYEZ PRUDENT de ne pas écarter trop les pieds car les pattes ne sont pas empêchées de s'écarter par la tête et les pieds pourraient soudainement glisser.

Entretien.

Le smartmétalpod est galvanisé à froid, il ne devrait pas rouiller rapidement. Les pièces qui frottent les unes contre les autres devraient être huilées de temps en temps dépendamment de l'usage. Lorsque non utilisé, il est toujours préférable de l'entreposer à l'abri des intempéries.

Garantie.

Le smartmétalpod est garanti pour une période de 5 ans. Il n'est pas garanti contre la rouille. Si l'outil brise durant cette période, l'acheteur recevra le remboursement total au prix acheté sans le coût d'expédition. L'outil ne doit pas être retourné pour un remboursement.